

Совершенствование государственного управления как главное условие развития села

Адуков Рухман Хасинович,
д.э.н., профессор, зам. директора
ФГБНУ ВНИОПТУСХ

8-495-700-06-71, vniitusx@mail.ru

Москва 2017

Оценка состояния сельских территорий

1. Рост объемов произв. ряда видов с/х продукции (сравн. с 90 г., КНР)
2. Рост задолженности СХО (ок. \$2 млн. на среднестатистич. СХО)
3. Низкие занятость и доходы сельского населения (20%-за черт.бедн.)
4. Проблемы застарелые (накапливаются, не решаются)
5. Снижение доступа к важным услугам: образование, медицина, отдых
6. Отток и деградация сельского населения
7. Оголение СТ, в т.ч. приграничных, рост соответствующих рисков

Вывод:

Социально-экономическое положение СТ неудовлетворительное, несмотря на огромный потенциал

Причины кризиса на селе

Состояние экономики определяется качеством гос. управления:

1. Отсутствуют механизмы реализации потенциала населения и территорий, преумножения богатств СТ, страны в целом
2. Идет чрезмерная концентрация собственности («игра в одни ворота»)
3. Идет развитие интеграц. процессов при отсутствии потребкооперации
4. Нет условий для развития малого предпринимательства
5. Идет сокращение числ. персонала органов управления АПК и МСУ
6. Отсутствует полноц. институт МСУ (управление чрезмерно централизовано)
7. Программы выполняются, а реального развития СТ нет
8. Государство не ставит перед собой амбициозных задач

Выводы:

- госуправление нуждается в коренной перестройке;
- частная монополия на собственность менее эффективна, чем госуд.

Основные недостатки государственного управления экономикой и территориями

1. Недооценка роли человеческого фактора экономике
2. Недостаточная инновационная ориентир. госуправления

Выводы:

- недостатки вызваны игнорированием принципов управления;
- отнош. «власть-наука» и «власть-индивидуум» нужд. в улуч;
- государство должно оперир. понятием «суммарная выгода».

Показатели недостаточного учета человеческого фактора в экономике

1. Управление чрезмерно централизовано (отсутствует полноценное МСУ)
2. Интеграция развивается интенсивно, а потребкооперация – слабо
3. В отраслевых программах развитию технологий внимания уделено мало
4. Отсутствуют благоприятные условия для малого предпринимательства
5. Низка доля оплаты труда в структуре затрат предприятий
6. Нет должного спроса на квалификацию (слаба кадровая политика)
7. Услуги (медицинские, образовательные и др.) слишком обременительны
8. Высок уровень социального неравенства (индекс Джини – 39,9%)
9. Экономика монополизирована (нет здоровой конкуренции)
10. Чрезмерно развита коррупция

Главные направления развития государственного управления экономикой и территориями

(индикаторы учета человеческого фактора в политике развития села)

1. Создание полноценного института МСУ на селе
2. Создание условий для развития малого предпринимательства

Вывод: отношение органов власти к населению определяется возможностью его участия в управлении и экономике (пока эти вопросы далеки от решения)

Меры и условия сельского развития общего характера

1. Техничко-технологической модернизации должна предшествовать модернизация общественно-экономических отношений.
2. Меры сельского развития должны быть малозатратными, выполняться в определенной последовательности.
3. Межуровневые отношения следует строить на принципах хозрасчета.
4. Необходимо наличие общенедеральных социальных стандартов.
5. Следует перейти от отраслевой к территориальной модели управления.
6. По итогам оценки органов власти следует принимать действенные меры.

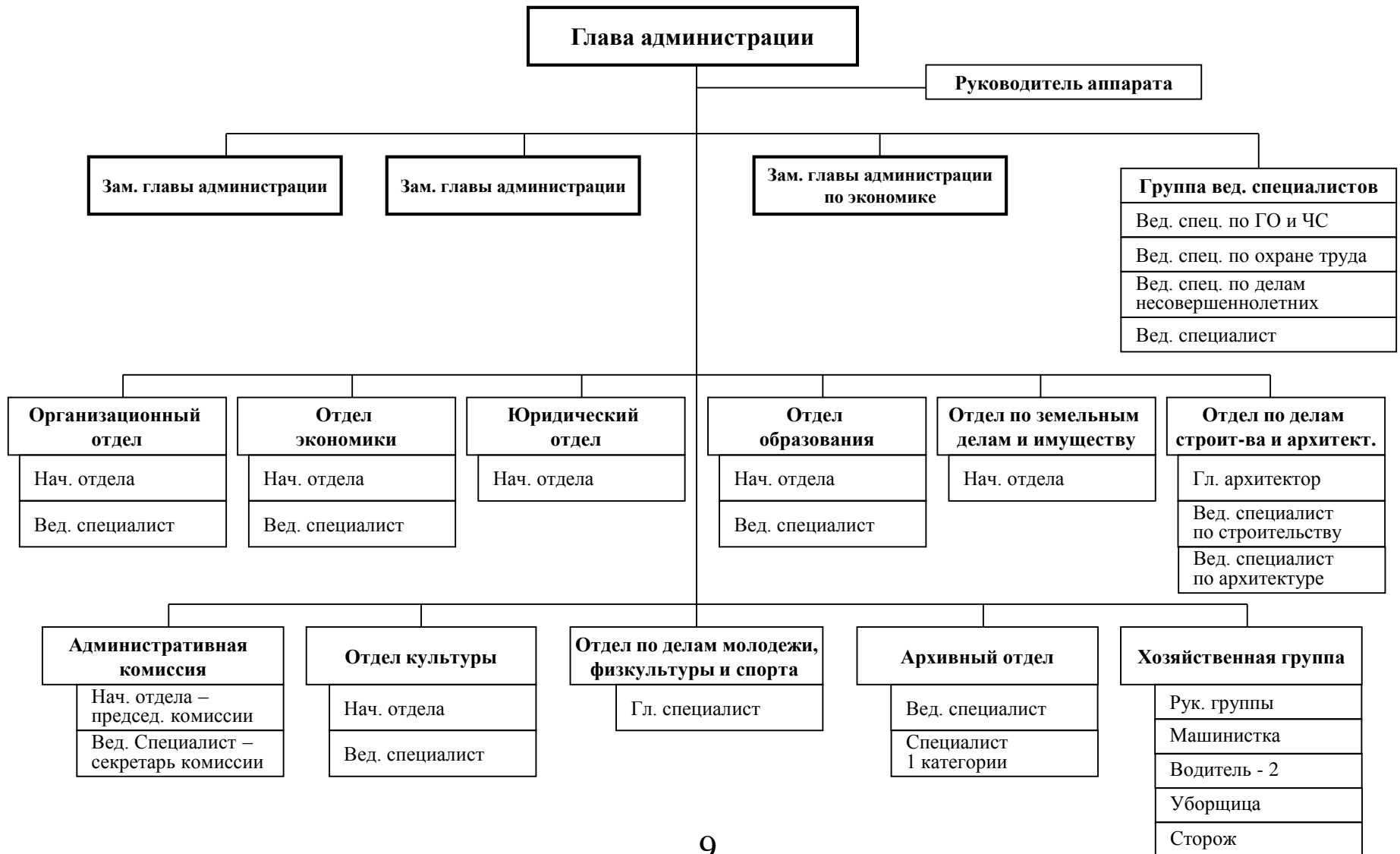
Меры и условия совершенствования управления АПК

1. Система управления должна работать в режиме устранения препятствий на пути развития отрасли.
2. Меры господдержки с/х должны носить комплексный характер.
3. Государство должно давать с/х больше, чем отбирает.
4. Необходима дифференциация бюджетной поддержки с учетом природных и экономических условий.
5. В экономике государство должно оперировать понятием «суммарная выгода».
6. Кооперацию в АПК путем налаживания производственных связей между крупными и малыми предприятиями на основе договоров контрактации.
7. Необходима разработка продовольственной карты для территорий, страны в целом.
8. Модернизацию с/х следует осуществлять на базе производственных стандартов.
9. Необходим отказ от практики «оптимизации» персонала органов управления АПК.

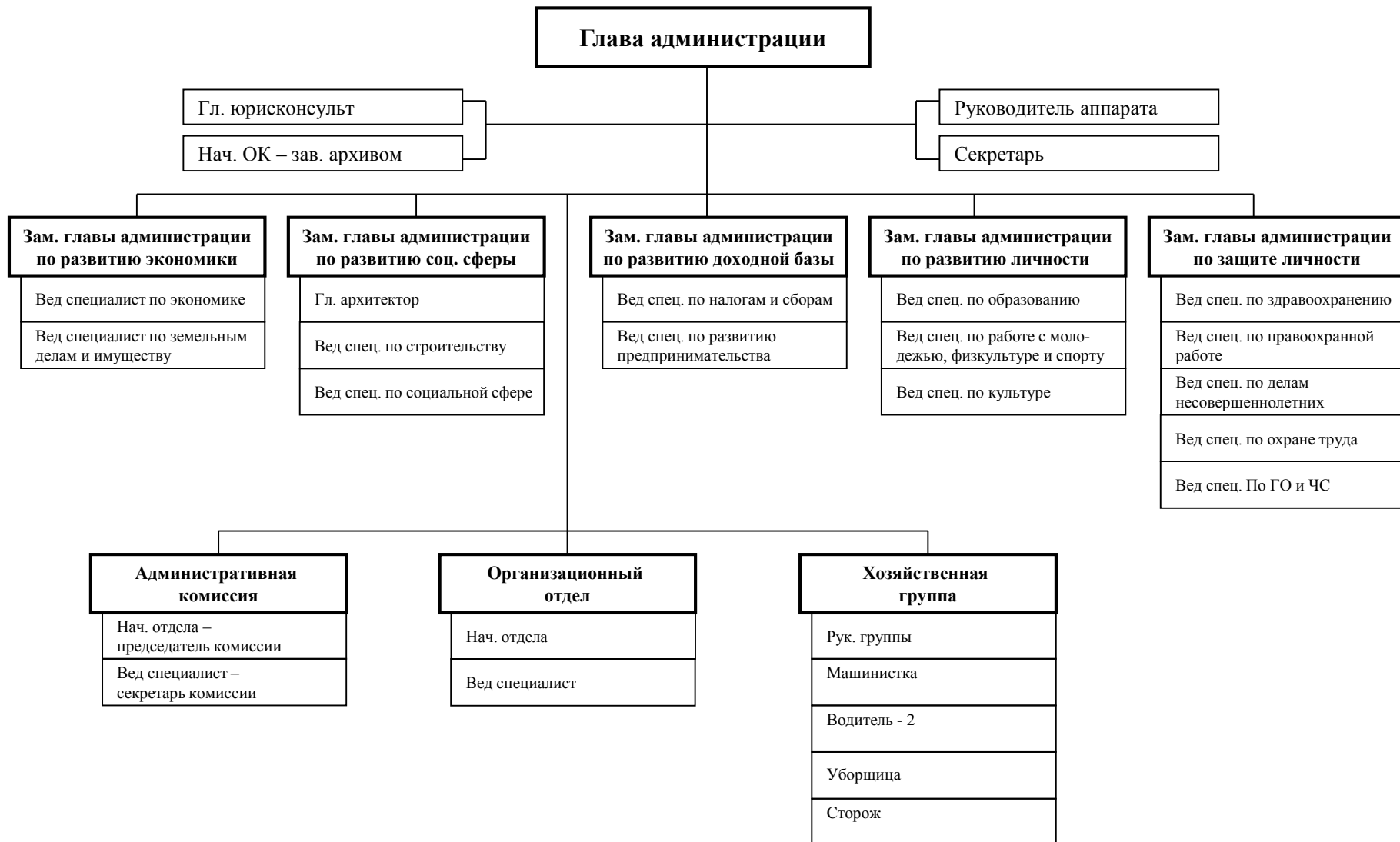
Меры совершенствования управления территорией

1. В регионах необходима разработка и реализация проектов вывода экономики из тени
2. Методология формирования органов власти должна обеспечивать повышение роли человеческого фактора путем позитивного изменения идеологии управления (системы отношений «власть-индивидуум»)

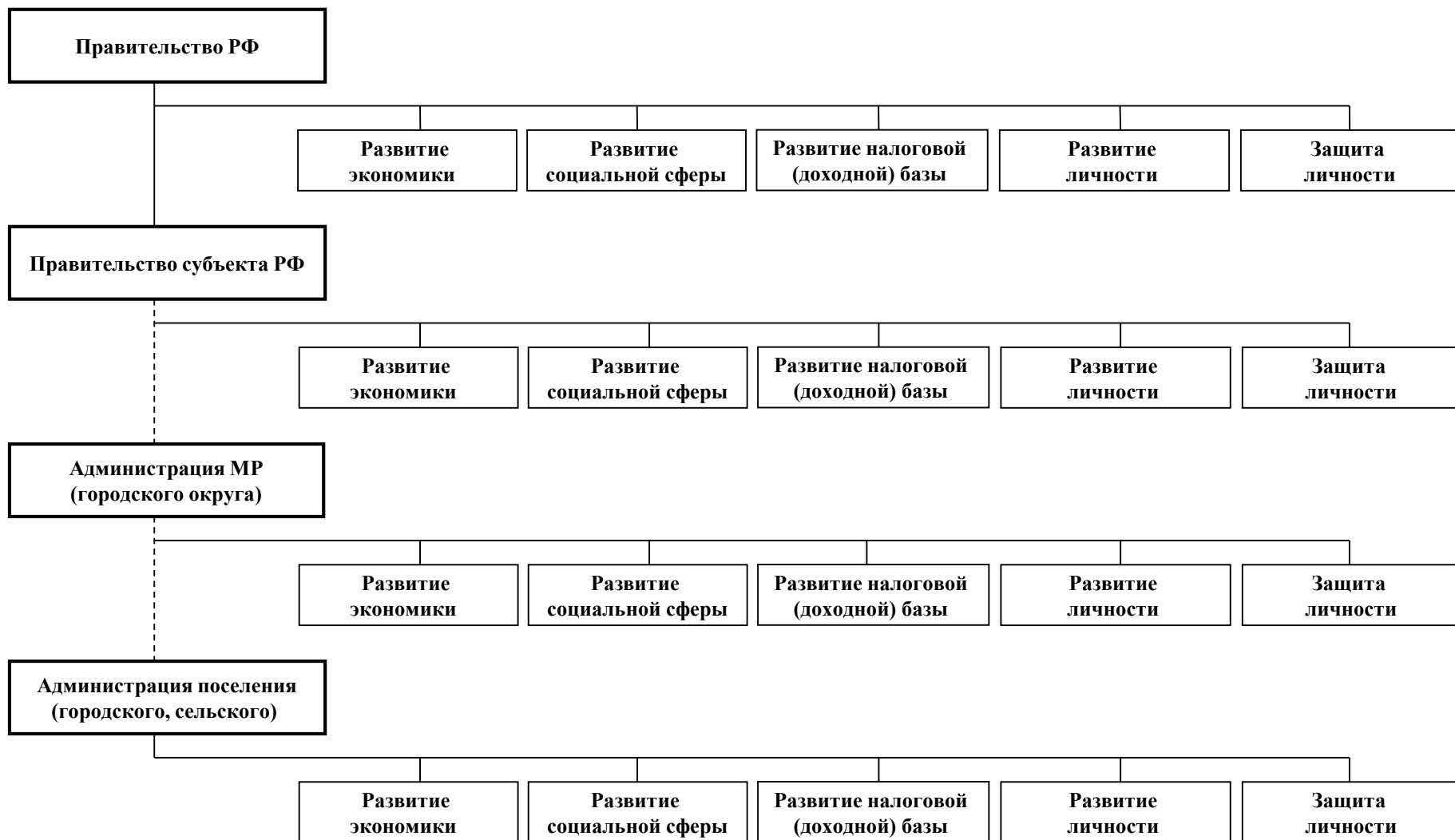
Структура управления Администрации Кузнецкого района (факт)



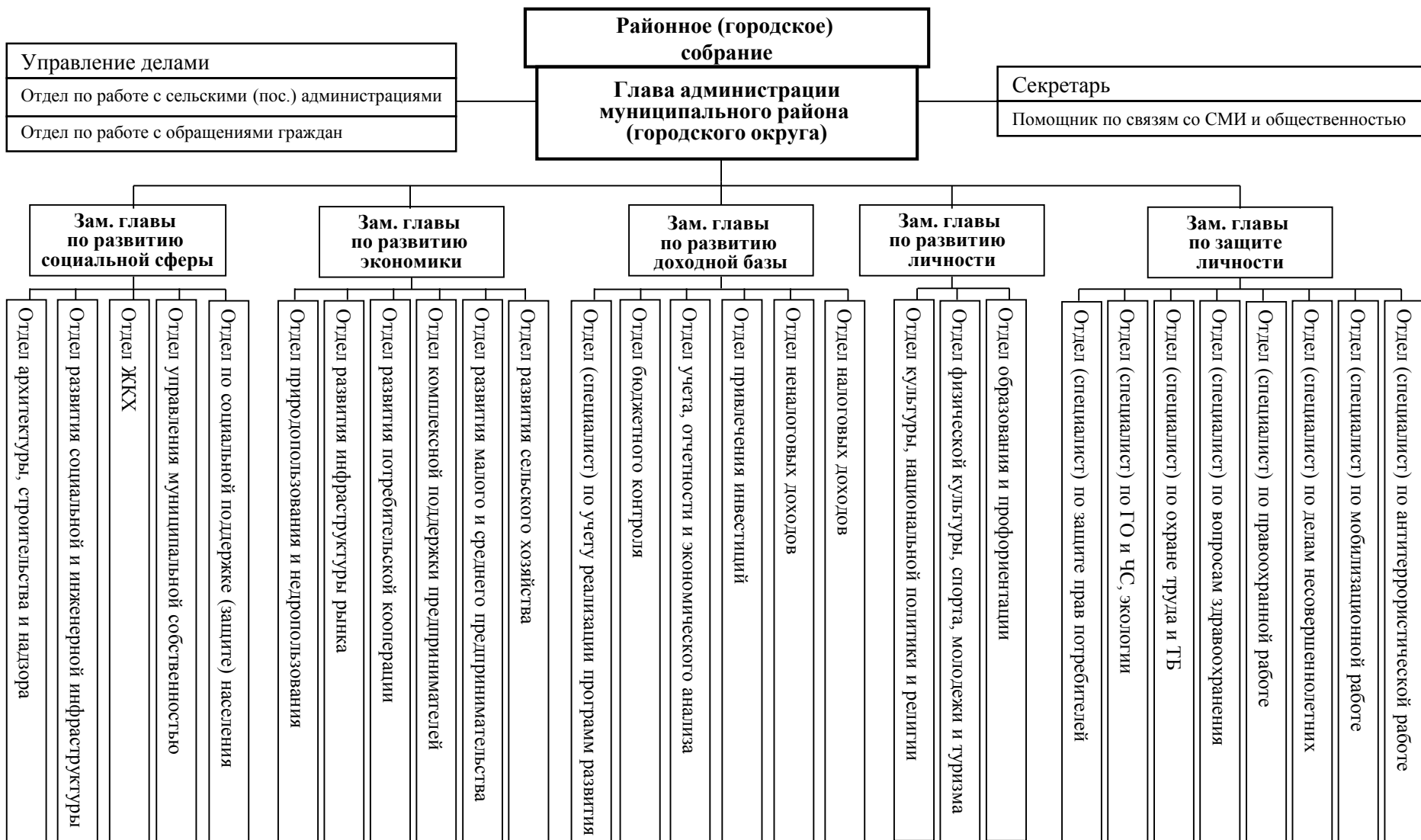
Структура управления Администрации Кузнецкого района (проект)



Модель личностно-ориентированной структуры органов исполнительной власти



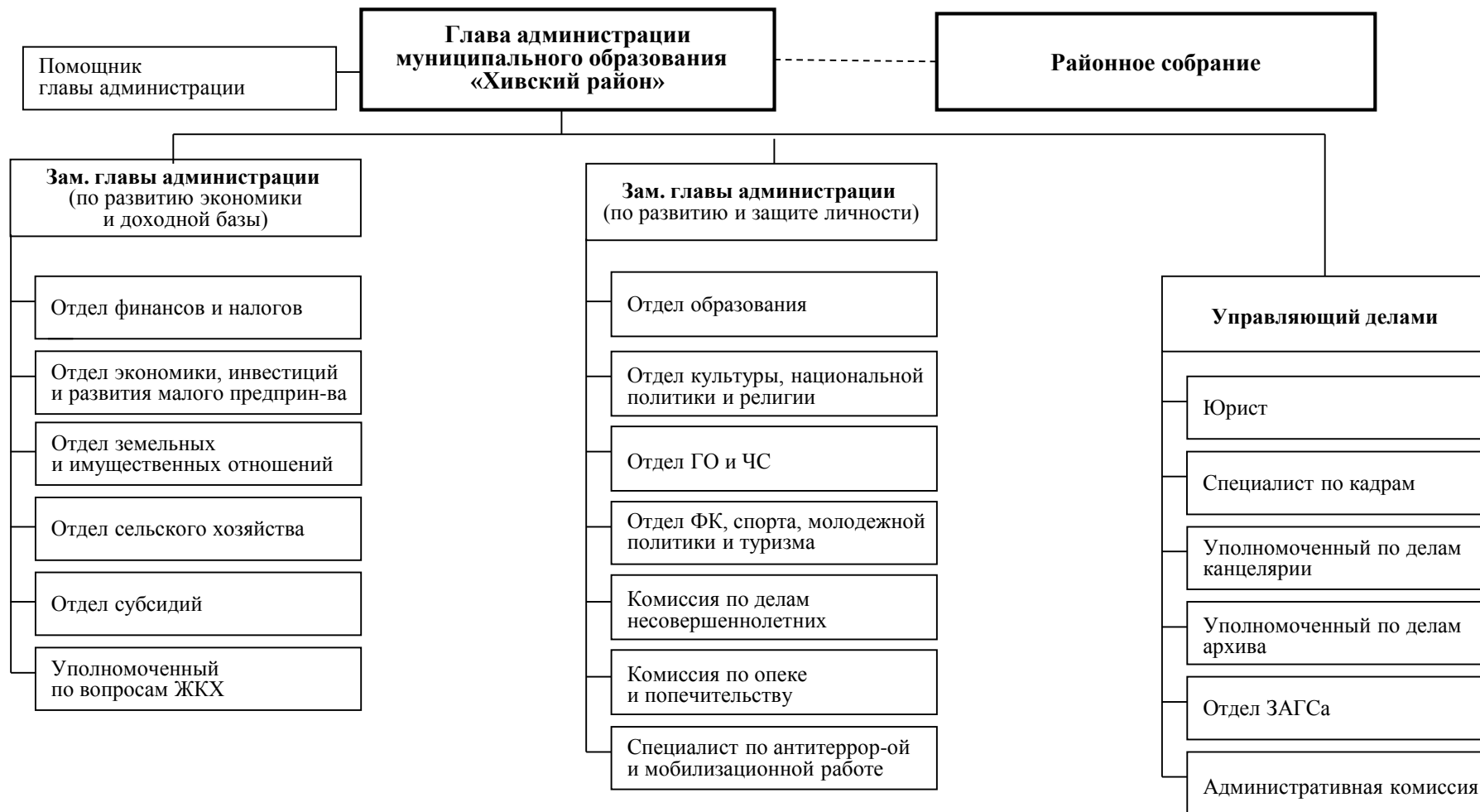
Личностно ориентированная модель структуры управления администрации района (городского округа)



Структура администрации МО «Хивский район» Республики Дагестан (факт)



Структура администрации МО «Хивский район» Республики Дагестан (проект)



Особенности и преимущества лично-ориентированной модели органа исполнительной власти

1. Базируется на современной идеологической платформе (госуд. политику нацеливает к переходу на «экономику знаний»).
2. Ориентирована на реализацию главного резерва – человеческого фактора.
3. Позитивно изменяет психологию представителей органов власти.
4. Усиливает синхронизацию деятельности органов власти.
5. Проще, понятнее и логичнее, чем предыдущая модель.
6. Повышает уровень специализации, снижает дублирование функций.
7. Почти в 2 раза сокращает численность структурных подразделений.
8. Позволяет четче распределить полномочия между замами 1-го лица.
9. Улучшает условия для планирования, организации и контроля работы.
10. Не содержит риски, не требует децентрализации полномочий.
11. Внедрение модели не требует изменения законодательства и затрат.
12. Будет способствовать росту авторитета власти, развитию России.

Благодарю за внимание!